

INFRAESTRUCTURAS

Aunque las gaviotas son las primeras inquilinas del puerto deportivo de Marina Coruña, entre el castillo de San Antón y el dique de abrigo, pronto serán embarcaciones, de hasta 45 metros de eslora, las que podrán ocupar el nuevo espacio. Las

obras, que realiza la empresa Abeconsa, van a buen ritmo, por lo que a finales de verano se podrán utilizar los pantalanes, aunque no estarán listos los servicios "terrestres", como el edificio con restaurante o comercios ni el parking subte-

rráneo de 350 plazas. Las instalaciones estarán a pleno rendimiento en abril del año que viene. Mientras, maquinaria diversa y 300 trabajadores se emplean en finalizar la mayor área náutica deportiva de Galicia.

El puerto deportivo Marina Coruña albergará las primeras embarcaciones a finales de verano

Las obras, que desarrolla Abeconsa, siguen al ritmo previsto para estar acabadas en abril

A.F. > A CORUÑA

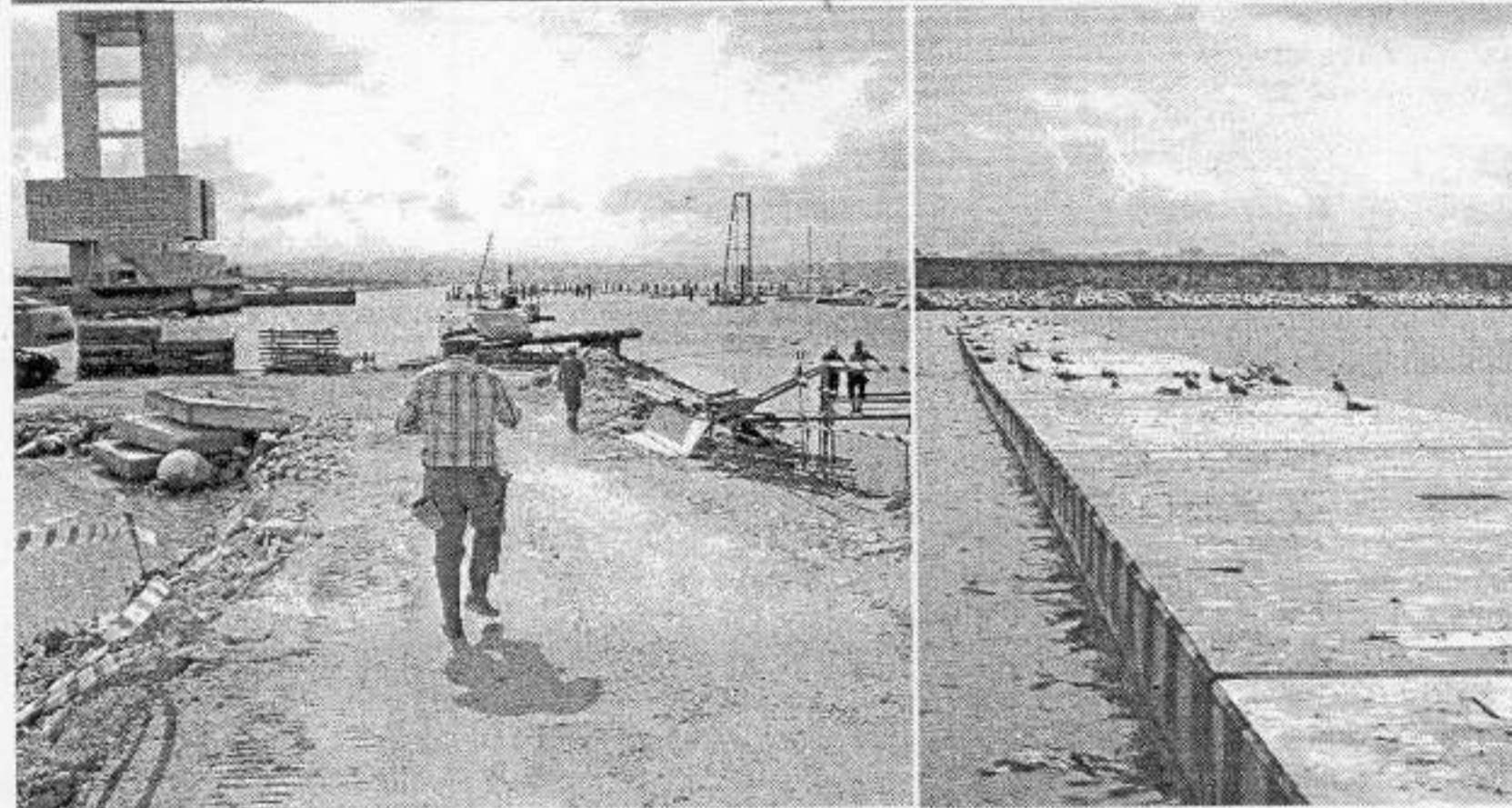
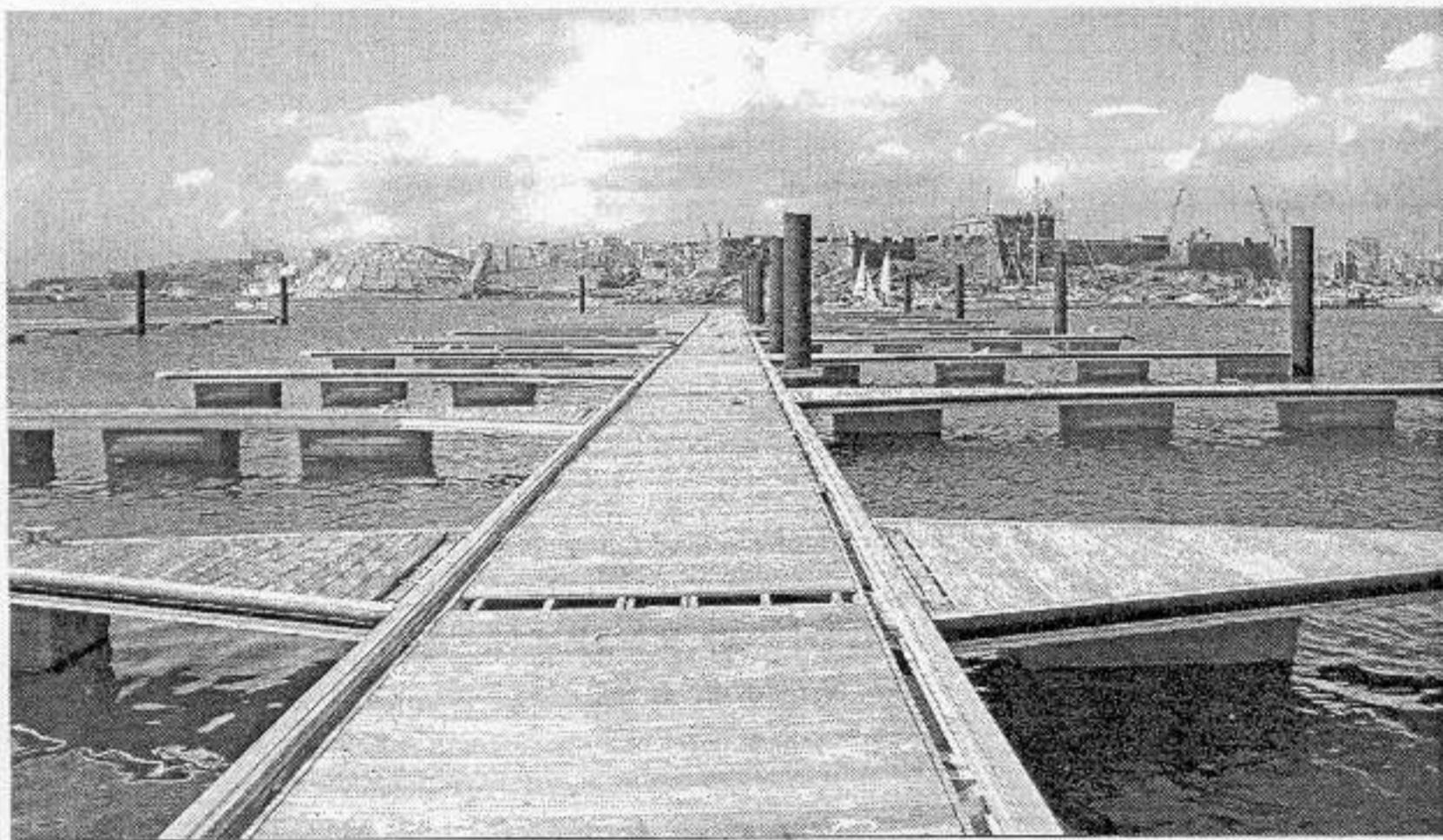
Las primeras embarcaciones podrán atracar en los pantalanes de Marina Coruña, en As Ánimas, a finales de verano. Las obras, que desarrolla Abeconsa, siguen el ritmo previsto por lo que en el mes de septiembre podrán estar disponibles los amarres, aunque continuarán los trabajos en la parte terrestre, que incluyen un parking subterráneo de 350 plazas y un edificio de 1.500 metros. El proyecto será una realidad, en su conjunto, en abril de 2009.

La parte más avanzada es el rompeolas que se construye en la parte más abierta al mar y que será el dique flotante más grande de Europa. Una sucesión de bloques de hormigón de 40 toneladas y huecos en su interior —para flotar— se disponen en dos partes hasta alcanzar los 400 metros lineales. Pintada de amarillo y negro en sus bordes, la estructura ya está ejecutada en un 85%.

Muchos pantalanes ya están dispuestos sobre la lámina de agua, pendientes de la ubicación de unos grandes pilotes que ayudan a la estabilidad de los mismos. Los pilares tienen 20 metros de largo y se hunden en la arena y la roca con una gran maquinaria de empuje. La dificultad de la operación es máxima: si se incrusta sobre roca sólo se coloca uno al día, si es sobre arena, cuatro en total en una jornada laboral.

En la parte terrestre, los buceadores realizan el encofrado de lo que será el parking subterráneo, que tendrá capacidad para 350 vehículos y que será lo primero que se finalizará de esta parte de los trabajos. Después se urbanizará la superficie y, por último, se levantará el edificio, que quedará justo delante del Oceanográfico. La obra de relleno en esta zona ya alcanzó el 40% de ejecución.

También están en marcha las labores de dragado, que permitirán el atraque de barcos de hasta 45 metros de eslora; unos "megayates" que podrán disfrutar de un puerto adaptado, ya que hasta ahora amarraban en los muelles de la Autoridad Portuaria sin ningún tipo de servicio a su disposición.



Las obras avanzan a buen ritmo entre el castillo de San Antón y el dique de abrigo

SUSY SUÁREZ

■ APUNTE

Entre 4.000 y 300.000 euros por un amarre

El puerto deportivo tendrá entre 500 y 700 puntos de amarre para barcos de entre 6 y 50 metros de eslora. Marina Coruña ya ha puesto a la venta su cesión por 10, 20 y 35 años con precios que oscilan entre los 4.250 euros de diez años con una plaza de seis metros hasta los 335.000 de un espacio de 40 metros durante 35 años. Estas instalaciones serán las más grandes de Galicia y unas de las más importantes de España. Los amarres estarán acompañados de servicio de aparcamiento subterráneo y un edificio, que incluirá cafetería, restaurante, salón social, locales comerciales y todas las comodidades para coruñeses y foráneos. Y es que este puerto deportivo supondrá un nuevo atractivo turístico para la ciudad.

Financiación > El proyecto de Marina Coruña supone una inversión de 12 millones de euros, repartidos en dos partes iguales de seis millones entre la obra marítima y la terrestre.

CURIOSIDADES

Los escombros de la Tercera Ronda llenaron el equivalente a veinte piscinas olímpicas

A. F. > A CORUÑA

El relleno realizado en la parte más próxima a tierra supuso cubrir una superficie de 40.000 metros cúbicos, lo equivalente a 21 piscinas olímpicas. La empresa Abeconsa, responsable de las obras, consiguió el escombros en la

Tercera Ronda. Aunque no tiene relación con esta infraestructura, el director gerente de la compañía, José Luis Molina, explicó que entre las constructoras realizan colaboraciones de este tipo: "Lo que uno necesita, para otro es excedente".

Una de las novedades de las instalaciones con respecto a otras áreas náuticas es la conformación de uno de los pantalanes. Mientras que la mayor parte tienen una estructura similar a la del resto de puertos, con suelo de madera y flotadores en su base, la "avenida principal" —la vía que se origina de la parte terrestre y comunica de manera central con todos los pantalanes— se forma con bloques de hormigón hueco en su parte inferior lo que la hace mucho más estable para las personas que caminan sobre ella.

Con respecto a la percepción ciudadana cuando acabe la obra, Molina aseguró que la visión del mar no se verá interrumpida por el edificio, que tendrá planta baja y una altura, y que los alrededores no tendrán ninguna separación física que impida ver el paisaje.

En comparación con los edificios de Nauta Coruña y el Náutico, que quedarán al lado, el inmueble de Marina Coruña no destacará en cuanto a su volumen. La extensión sobre la lámina de agua en cuanto a amarres sí que varía notablemente, a simple vista.